

සුවචන් පෙරට

e ඉගෙනුම් පියස

මිනුවන්ගොඩ අධ්‍යාපන කලාපය



වාරය - 1

ශ්‍රේණිය : 10	විෂයය : ගෘහ ආර්ථික විද්‍යාව	පාඩම : නිපුණතාවය: 1 ප්‍රසන්න ජීවන පරිසරයක් ඇති කිරීමට දායක වෙයි.
------------------	--------------------------------	---

නිපුණතා මට්ටම : 1:1 ප්‍රසන්න ජීවන පරිසරයක් ඇති කිරීම සඳහා පවුල දායක වේ.

පවුල යනු

දෙමව්පියන්, දරුවන් හා වෙනත් ඥාතීන්ගෙන් සමන්විත, අන්‍යෝන්‍ය සබඳතා හා බැඳුණු සුවිශේෂී කාර්යභාරයක් ඉටු කරන එකම ඉලක්කයක් කරා යාමට සංවිධානය වන ඒකකයක් පවුල ලෙස හැඳින්වේ.

පවුල්වල ස්වාභාවය අනුව ඒවා කොටස් දෙකකට බෙදේ.

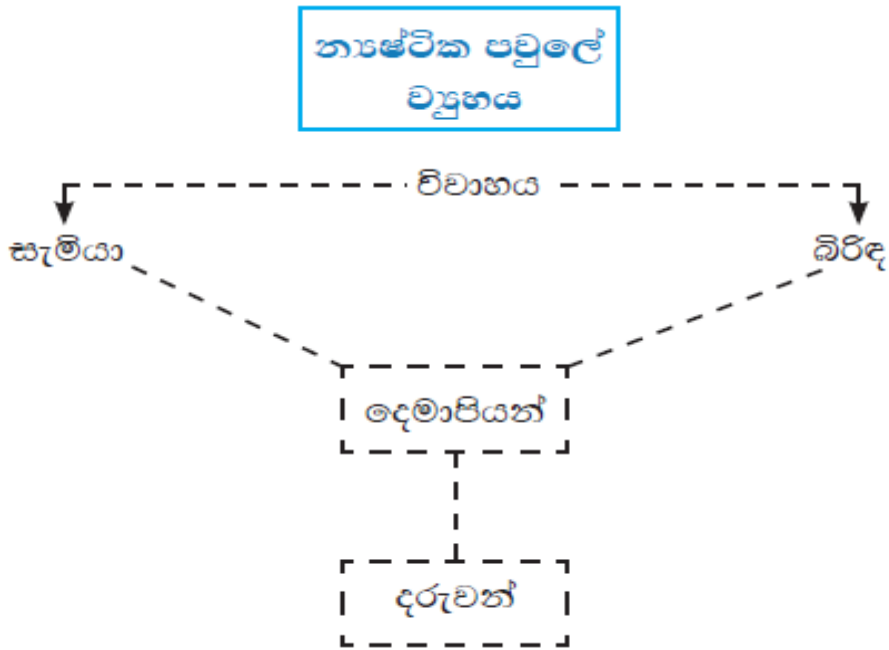
- 1) න්‍යෂ්ටික පවුල
- 2) විස්තෘත පවුල

න්‍යෂ්ටික පවුල :

දෙමාපියන් හා දරුවන්ගෙන් එනම් පරම්පරා දෙකකින් පමණක් සැදුණු පවුලක් න්‍යෂ්ටික පවුලක් වේ.



නායුජික පවුලේ ව්‍යුහය:



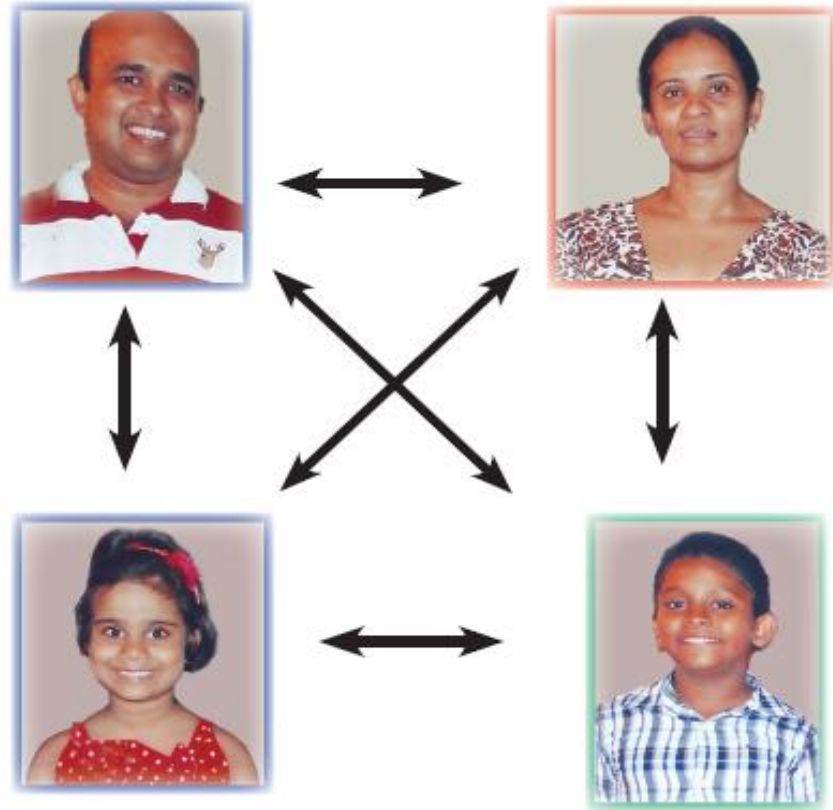
නායුජික පවුලේ වාසි හා අවාසි

වාසි	අවාසි
1. ස්වාධීනත්වය ආරක්ෂා වේ.	1. ආරක්ෂාව අවම වේ.
2. පෞද්ගලිකත්වය ආරක්ෂා වේ.	2. ආත්මාර්ථකාමී බව වැඩි වේ.
3. තීරණ ගැනීම පහසු වේ.	3. දරුවන් රැක බලා ගැනීමේ අපහසුතා නිසා මෙහෙකරුවන් හා දිවා සුරැකුම් මධ්‍යස්ථානවලට යැවීමට සිදු වේ.
4. වැඩිහිටි පරම්පරාව හා ගැටීම අවම වේ.	4. දෙමාපියන් අසනීප වූ විට නිවසෙහි වැඩ කිරීමට අපහසු වීම.

- මව්පියන් හා දරුවන් අතර සම්බන්ධතාව දරුවාගේ පෞරුෂවර්ධනයට ප්‍රබල ලෙස බලපාන සාධකයක් බව සොයා ගෙන ඇත.

- න්‍යෂ්ටික පවුලක පුද්ගලාන්තර සම්බන්ධතා පිළිබඳ අදහස් ඉදිරිපත් කොට ඇත්තේ G.P.මර්ඩොක් නම් මානව විද්‍යාඥයා ය.

න්‍යෂ්ටික පවුලක පුද්ගලාන්තර සම්බන්ධතා

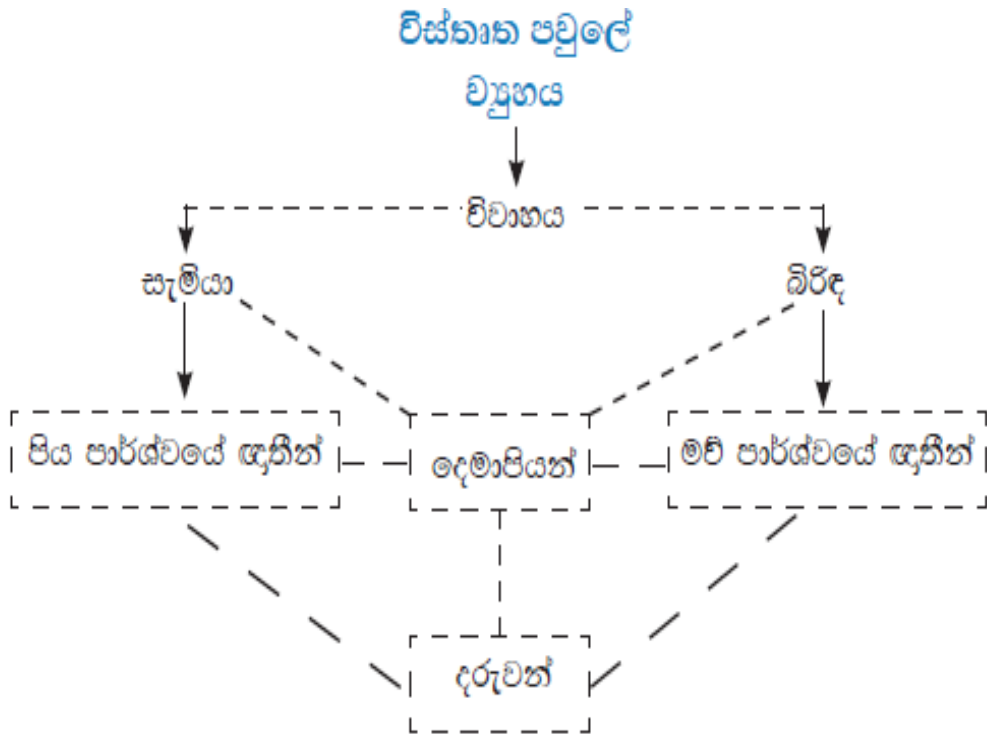


විස්තෘත පවුල:

දෙමාපියන් හා දරුවන්ට අමතරව වෙනත් ලේ ඥාතීන්ගෙන් සමන්විත එනම් පරම්පරා තුනක හෝ හතරක සාමාජිකයින් සිටින පවුල විස්තෘත පවුල වේ.



විස්තෘත පවුලේ විශ්‍රහය:



විස්තෘත පවුලේ වල වාසි අවාසි:

වාසි	අවාසි
1. අන්‍යෝන්‍ය බැඳීම.	1. ස්වාධීනත්වය අඩු ය.
2. සහයෝගය.	2. තීරණ ගැනීම අපහසු ය.
3. සුරක්ෂිත බව.	3. පෞද්ගලිකත්වය අඩු ය.
4. බෙදාහදා ගැනීම.	4. පරම්පරා අතර ගැටුම් ඇති වේ.
5. ත්‍යාගශීලී බව.	
6. පරාර්ථකාමී බව.	
7. ඉවසිලිවන්ත බව.	
8. ආරක්ෂාකාරී බව.	

විස්තෘත පවුලක පැවතුම් කාලය ප්‍රධාන අවධි තුන :

ආරම්භක අවධිය



නව යුවල එකිනෙකා සහ දෙදෙනාගේ නව ඥාතීන්ට අනුව හැඩගැසෙන අවධියයි. පළමු දරුවා ලැබීමෙන් පසු මෙම අවධිය අවසන් වේ.

වර්ධක අවධිය



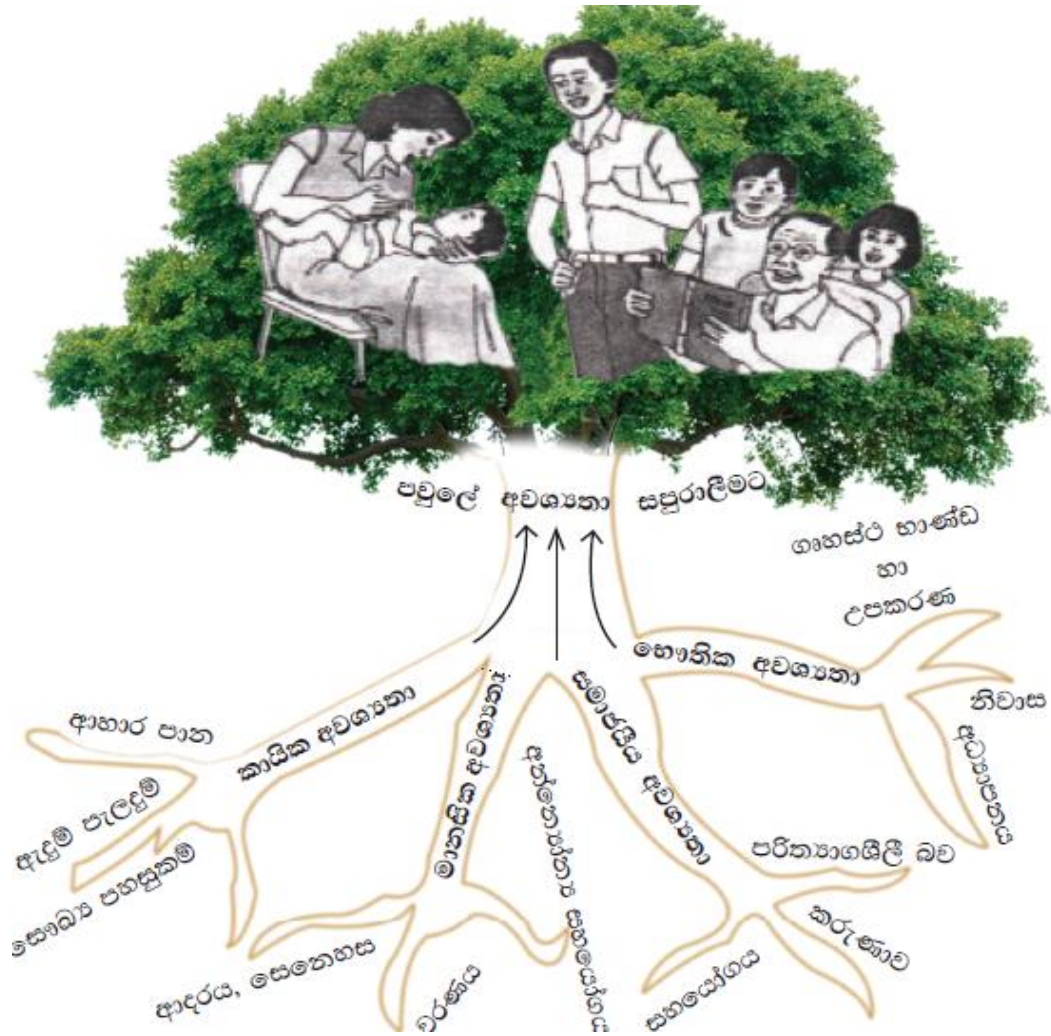
විවාහය වී පළමු දරුවා ලැබීමෙන් පසු වර්ධක අවධිය ආරම්භ වේ. දරුවන් විවාහවී නිවසින් වෙන් වී යාමෙන් වර්ධක අවධිය අවසන්වේ.

සංකෝචන අවධිය



පවුලේ දරුවන් විවාහ වී නිවසින් වෙන්ව ගිය පසු දෙමාපියන් තනිවන අවධියයි .දෙදෙනාගෙන් එක් අයෙකු මියගිය පසු තනිවම ජීවත් වීමට සිදුවේ.

පවුල් ඒකකයේ වැදගත්කම:



❖ ශක්තිමත් වෘක්ෂයක් වැඩීමට ජලය, පොහොර, හිඳ එළිය අවශ්‍ය වන ලෙසට ම ශක්තිමත් පෞරුෂයකින් පුද්ගලයෙකු නිර්මාණය වීමට කායික , මානසික, සාමාජික හා භෞතික යන සාධක පවුල තුළින් නිසි ලෙස ලබා දිය යුතු ය.

පවුල සතු යුතුකම් හා වගකීම්

සෑම පවුලකම සාමාජිකයින් විසින් ඔවුනොවුන්ට හා සමාජයට ඉටුකළ යුතු යුතුකම් හා වගකීම් සම්භාරයක් ඇත.

උදාහරණ:

- ❖ දෙමාපියන් විසින් දරුවන් අවශ්‍යතා සපුරාලීම.
- ❖ දරුවන් විසින් දෙමව්පියන්ට හා වැඩිහිටියන්ට ගැකිරීම .
- ❖ ස්වාමිපුරුෂයා හා භාර්යාව ප්‍රිය මනාප වචන වලින් කතාකිරීම

කාර්යය පත්‍රිකාව

01. පවුල යන්න සඳහා කෙටි නිර්වචනයක් ඉදිපත් කරන්න.
02. පවුල් වර්ග දෙකෙහි නම් ලියන්න. ඒවා වෙන වෙන ම පැහැදිලි කරන්න.
03. පවුල පිළිබඳව අදහස් ඉදිරිපත් කොට ඇති විද්‍යාඥයින් දෙදෙනෙකුගේ නම් ලියන්න.
04. න්‍යෂ්ටික පවුලට හා විස්තෘත පවුලට කියන වෙනත් නම් දෙක බැහින් ලියන්න.
05. න්‍යෂ්ටික පවුලේ හා විස්තෘත පවුලේ වාසි හා අවාසි දෙක බැහින් ලියන්න.
06. පවුලක පැවතුම් කාලයෙහි අවධි තුන ලියන්න.
07. පවුලේ ප්‍රධාන අවශ්‍යතා මොනවාදැයි ලියා දක්වන්න.
08. ස්වාමිපුරුෂයා විසින් භාර්යාවටත් ඔවුනොවුන්ට ඉටුකළ යුතු යුතුකම් 2ක් ලියන්න.
09. දෙමාපියන් විසින් දරුවන්ට ඉටුකළ යුතු යුතුකම් 2ක් ලියන්න.
10. පවුලක් විසින් සමාජයට ඉටුකළ යුතු යුතුකම් 2ක් ලියන්න.
11. දරුවන් විසින් දෙමව්පියන්ට ඉටුකළ යුතු යුතුකම් 2ක් ලියන්න.
12. සහෝදර සහෝදරියන් විසින් ඔවුනොවුන්ට ඉටුකළ යුතු යුතුකම් 2ක් ලියන්න.
13. ආරම්භක අවධිය පිළිබඳ කෙටි පැහැදිලි කිරීමක් කරන්න.
14. පුද්ගලයෙකුට නිවසින් ඉටු වන කායික අවශ්‍යතා 2ක් ලියන්න.
15. පුද්ගලයෙකුට නිවසින් ඉටු වන මානසික අවශ්‍යතා 2ක් ලියන්න.

(පෙළ පොතෙහි පිටු අංක 1 සිට 12 දක්වා හොඳින් කියවා පිළිතුරු ලියන්න.)